



# PROJECTE EDUCATIU

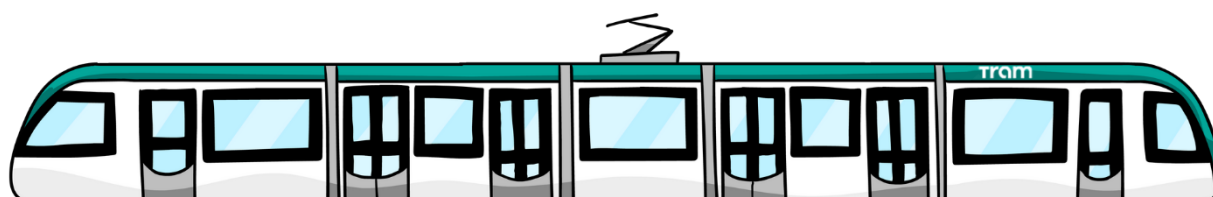
**TRAMeduca**  
**un mitjà d'educació**

Juny 2025

**tram**  
Educa



1.	Introducció.....	2
2.	Identitat i principis inspiradors .....	3
3.	Context i públic destinatari .....	6
4.	Competències i objectius del projecte educatiu .....	7
5.	Gestió i recursos .....	9
6.	Avaluació .....	10
7.	Concreció d'activitats.....	11



# 1. Introducció

Us presentem el projecte educatiu de TRAMeduca. Aquest projecte és l'eina de TRAM dissenyada per educar sobre la importància de la mobilitat sostenible a través d'activitats planificades i materials didàctics. Amb aquests recursos, es busca fomentar la consciència ambiental entre l'alumnat i la ciutadania en general, i promoure pràctiques de transport sostenible. En un moment en què l'emergència climàtica i la contaminació de les nostres ciutats són preocupacions globals, és essencial educar sobre la importància de reduir l'ús de vehicles privats i optar per alternatives més ecològiques com el transport públic. A més, es treballa la capacitat dels infants i altre col·lectius en l'ús del TRAM i es fomenta el civisme entre totes les persones usuàries.

A TRAM volem fomentar actituds responsables per construir una societat més democràtica, cívica i respectuosa amb el medi ambient, promovent l'educació en mobilitat i sostenibilitat. A través d'activitats educatives, jocs i experiències pràctiques, es pretén acompanyar per a que infants i adults esdevinguin agents de canvi en les comunitats, contribuint així a un futur més verd i sostenible.

En aquest context, TRAM es considera un agent educatiu i es proposa participar, conjuntament amb altres agents educatius de la ciutat, en la formació sobre mobilitat basada en valors i pràctiques de ciutadania democràtica, com el respecte, la tolerància, la participació, la responsabilitat i l'interès per la cosa pública, els seus programes, béns i serveis. Així, es reforça la idea de la ciutat educadora, on tots els elements de la ciutat contribueixen a l'educació al llarg de tota la vida.

És per això que TRAM creu convenient elaborar el present projecte educatiu "**TRAMeduca, un mitjà d'educació**" on es recullen els seus principis teòrics i metodològics que es duren a terme per assolir els propòsits del projecte, així com la seva voluntat de participació en els diferents espais de vida pública i amb els diferents agents educatius públics o privats en cadascuna de les ciutats o territoris on té presència. La redacció d'aquest projecte permet estructurar i organitzar les idees de manera clara i coherent, facilitant la seva implementació i seguiment. A més, serveix com a eina de comunicació efectiva, assegurant que es compregui la importància de la iniciativa i els seus beneficis potencials.

Es desitja que aquest document sigui útil i inspirador, i que ens ajudi a impulsar una mobilitat més sostenible al territori.

En el moment de redacció d'aquest projecte educatiu, TRAMeduca es troba en procés de renovació de la seva oferta educativa. Les activitats s'estan repensant i actualitzant tant pel que fa al discurs com a les dinàmiques i als materials d'aula, amb l'objectiu de reduir el pes dels recursos digitals incorporats arran de les limitacions en la interacció presencial provocades per les restriccions sanitàries derivades de la pandèmia.

En aquest sentit, s'han reformulat les activitats adreçades a educació infantil i educació primària i, com a novetat, s'ha creat una nova proposta eminentment lúdica i experiencial pensada específicament per a persones adultes amb discapacitat.

Aprofitant aquesta remodelació, també s'han diversificat les propostes vinculades als esdeveniments de carrer, ampliant l'oferta d'activitats adreçades a la ciutadania i al públic familiar.

## 2. Identitat i principis inspiradors

**TRAM** és un grup empresarial de transport públic encarregat de l'exploració de les xarxes Trambaix i Trambesòs i que té com a missió final transportar persones en tramvia de forma que els permeti gaudir d'un servei de mobilitat, eficient i respectuós amb la societat i el medi ambient.

Encaixat en la visió de d'esdevenir un model en excel·lència dins del món de la mobilitat (exemple d'eficiència, d'innovació, de respecte pel medi ambient i compromís amb les persones usuàries), es troba el projecte educatiu **TRAMeduca**, que ofereix als centres educatius o institucions que ho sol·licitin la possibilitat de participar en activitats educatives sobre mobilitat sostenible. El projecte inclou un ventall d'activitats educatives de diverses temàtiques adreçades a diferents nivells acadèmics, des d'educació infantil fins a l'educació post obligatòria. La seva oferta educativa inclou també activitats adreçades a col·lectius de persones amb discapacitat intel·lectual o esdeveniments de carrer per a ciutadania.

### La identitat pròpia de TRAM

TRAM, com a empresa i com a mitjà de transport, té una identitat pròpia, uns principis i uns valors inherents que com a tals, es volen transmetre i fer eix principal a totes les accions educatives a realitzar. Volem afavorir les actituds responsables per tal de construir una societat més democràtica, cívica i respectuosa amb el medi ambient, valors inherents al transport públic. És, doncs, una aposta decidida pel transport públic de qualitat, segur, accessible, modern i respectuós amb el medi ambient. Un mode que no discrimina ningú i que és ambiciós perquè cada dia s'esforça per donar un millor servei a la comunitat.

En aquest context, TRAM té uns **trets distintius** que es manifesten en forma de **compromisos**:

#### Medi ambient

TRAM respecta el medi ambient i pren consciència de la importància d'implementar polítiques i sistemes sostenibles incorporant els avenços tecnològics que permeten la reducció de la contaminació i garantir la màxima eficiència energètica.

La consciència mediambiental, la sensibilitat vers la societat del futur i la voluntat d'ajudar en el desenvolupament perdurable fan de TRAM una empresa sostenible i eficient.

Els transports públics són espais de relació on les persones es troben, es relacionen i conviuen. Són, per tant, una reproducció en petit format de les realitats que caracteritzen el món d'avui: diversitat, pluralisme, conflicte d'interessos i individualisme.

Des de TRAM creiem que el civisme, entès com a conducta correcta i respectuosa, o també com a cultura pública de convivència per la qual es regeix una societat, és i ha de ser un valor fonamental.

El transport públic i les seves instal·lacions són de la comunitat, ja que són espais públics i compartits. Com a tals, són espais on tothom té els seus deures i obligacions.

#### Civisme

#### Seguretat i benestar

TRAM es preocupa i busca el màxim benestar per a les persones usuàries del tramvia i per a la ciutadania del seu entorn. Així mateix, intenta que coneguin i reflexionin sobre la importància de respectar les normes de seguretat.

TRAM treballa per optimitzar el consum d'energia i millorar l'eficiència de les operacions. Això implica l'ús de tecnologies més sostenibles, la reducció de les emissions de gasos d'efecte hivernacle i la implementació de pràctiques que permetin un ús més racional i sostenible dels recursos.

#### Innovació tecnològica



## Qualitat

TRAM busca la millora permanent mitjançant bones pràctiques en les seves activitats, processos i accions, tenint un acurat sentit ètic en totes les actuacions i emfatitzant sempre en aquestes la professionalitat i l'honradesa.

## TRAMeduca, un mitjà d'educació

TRAMeduca és un projecte educatiu propi, conceptualitzat amb la voluntat clara de donar resposta a l'objectiu educatiu de TRAM. A través de TRAMeduca, es promouen activitats i experiències que fomenten la consciència sobre la mobilitat sostenible, la seguretat i el civisme, contribuint a formar una ciutadania més informada i compromesa amb els valors de la sostenibilitat i la convivència.

### Visió

Construir una ciutadania conscient, crítica i compromesa amb una mobilitat sostenible, segura i respectuosa, que contribueixi a la millora del medi ambient, la convivència i la qualitat de vida a l'entorn urbà.

### Missió

Educar i sensibilitzar la ciutadania sobre la importància de una mobilitat sostenible. El projecte busca promoure valors com el respecte pel medi ambient, el civisme, la seguretat viària i el benestar col·lectiu, amb l'objectiu de fomentar hàbits responsables i impulsar l'ús del transport públic i altres formes de desplaçament sostenibles com a opcions prioritàries per a una ciutat més habitable i saludable.

Partint d'aquest marc, i sense perdre de vista els trets d'identitat de TRAM, el projecte educatiu s'articula a través d'un conjunt d'activitats didàctiques que han de facilitar l'assoliment de la voluntat transformadora plantejada. Amb l'objectiu de maximitzar-ne l'impacte, es procura que l'oferta sigui atractiva i significativa tant per a infants com per al conjunt de la ciutadania. Per això, en el disseny s'incorporen diversos **principis inspiradors** que actuen com a marc de referència transversal i que situen la participació i la implicació activa de les persones participants al centre de les activitats. Aquests principis orientadors són els següents:



**El protagonisme recau en les persones participants.** Les activitats estan dissenyades per despertar la curiositat i la motivació, dos elements clau que impulsen la construcció del coneixement. L'equip educatiu actua com a guia, aportant continguts rigorosos, rellevants i atractius, alhora que dinamitza les diferents propostes perquè siguin les persones participants qui, a través de la seva implicació, vagin desgranant els aprenentatges.



**Els reptes esdevenen motor de l'aprenentatge.** Les activitats plantegen desafiaments significatius que caldrà afrontar i resoldre. En aquest procés, les persones participants juguen, experimenten, investiguen i col·laboren, posant en pràctica habilitats diverses.



**L'aprenentatge real s'assoleix a través de l'experiència.** Es prioritzen propostes que defugen enfocaments purament transmissius i afavoreixen recorreguts didàctics seqüenciats que permeten a cada persona construir el seu coneixement. Les activitats es basen en quatre fases clau: motivació, investigació i introducció de nous coneixements, reflexió i pensament crític, i acció – comunicació.



**L'aprenentatge és social per naturalesa.** Les activitats combinen experiències individuals amb dinàmiques col·lectives, afavorint l'intercanvi, la cooperació i el respecte. Aquest enfocament fomenta una comunitat d'aprenentatge rica i compromesa, on cada persona aporta i aprèn des de la seva singularitat.

Seguint aquests principis, TRAMeduca articula propostes educatives en forma **d'activitats d'aula, activitats pràctiques o tallers per esdeveniments** que giren entorn a 4 **temàtiques principals**:

Medi ambient

Civisme

Seguretat i benestar

Innovació tecnològica

En el cas de les activitats d'aula, el programa ofereix propostes prèvies i posteriors a les sessions dinamitzades per l'equip educatiu, amb l'objectiu que el personal docent del centre pugui introduir o aprofundir la temàtica de manera lúdica i adaptada a les seves necessitats. Aquestes propostes formem part de l'oferta d'**activitats interactives** i permeten aconseguir fer un tàndem entre la virtualitat i la presencialitat, ampliant l'impacte educatiu del programa.

Els trets d'identitat, els principis inspiradors i les temàtiques del programa es concreten en les activitats educatives mitjançant **guions específics**. Aquests documents recullen les característiques particulars de cada proposta, incloent-hi aspectes tècnics, l'encaix curricular (en el cas de les activitats adreçades a l'educació formal), una descripció general i la seqüència didàctica corresponent (desglossada en les quatre fases quatre clau: motivació, investigació i introducció de nous coneixements, reflexió i pensament crític, i acció – comunicació).

Totes les fitxes es poden consultar a l'apartat Concreció d'activitats (punt 7). En la web de [TRAMeduca](#) es pot consultar tota l'oferta educativa del programa i els recursos associats.

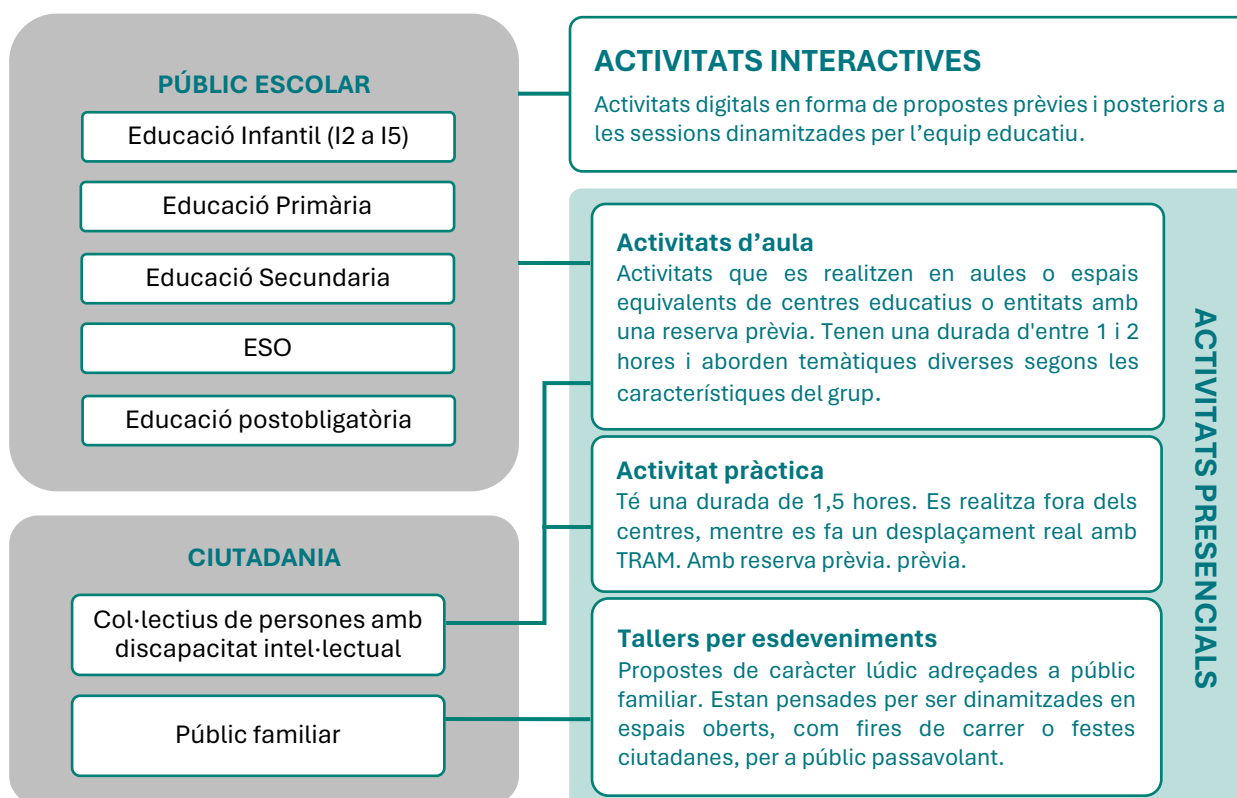
### 3. Context i públic destinatari

TRAM ofereix a tots els **centres educatius o entitats** que ho sol·licitin de la seva zona d'influència la possibilitat de participar en activitats educatives gratuïtes presencials. Això es tradueix en un servei educatiu que abasta gran part de l'Àrea Metropolitana de Barcelona, reconeixent dues zones corresponents a les xarxes en què opera. Per aquest motiu, els municipis on es desenvolupa la major part de l'oferta educativa del programa són Barcelona, l'Hospitalet de Llobregat, Esplugues de Llobregat, Cornellà de Llobregat, Sant Joan Despí, Sant Just Desvern, Sant Feliu de Llobregat, Sant Adrià de Besòs i Badalona.

Els municipis esmentats es caracteritzen per ser territoris amb una alta concentració d'habitants. Aquestes àrees presenten una gran demanda de serveis de mobilitat per facilitar la connexió interna i entre els diversos nuclis urbans i garantir l'accessibilitat a serveis i oportunitats laborals. TRAM, amb la seva xarxa de transport públic eficient, es posiciona com una solució fonamental per satisfer aquestes necessitats, oferint un mitjà de transport ràpid, còmode i sostenible, que contribueix a la millora de la mobilitat i al respecte pel medi ambient. En aquest context, és fonamental promoure valors com el respecte pel medi ambient, la seguretat en els desplaçaments i la importància de la mobilitat sostenible des de les primeres etapes educatives.

Per això, el programa TRAMeduca té com a objectiu sensibilitzar la ciutadania sobre com els desplaçaments sostenibles poden millorar la qualitat de l'aire, reduir el soroll i, en general, fer que les ciutats siguin més habitables. A més, en una zona amb una gran oferta de transport públic, fomentar el civisme i la seguretat en l'ús del transport públic és essencial per garantir una convivència respectuosa i segura a l'espai públic. En aquesta línia, també es considera prioritari ajudar infants i persones que ho necessiten a desenvolupar competències per desplaçar-se de manera autònoma en TRAM, promovent una mobilitat accessible, segura i responsable per a tothom.

Per assolir aquests objectius, l'**oferta educativa de TRAM** es dirigeix a diferents perfils de públic. En tots els casos, l'equip educatiu de TRAMeduca es desplaça als centres educatius, entitats o altres espais per dinamitzar les activitats del programa, que s'adapten en funció de les necessitats de cada col·lectiu.



## 4. Competències i objectius del projecte educatiu

El programa educatiu de TRAM té com a finalitat **educar i sensibilitzar la ciutadania sobre la importància de la mobilitat sostenible**, fomentant hàbits responsables i promovent l'ús del transport públic i d'altres formes de desplaçament sostenibles com a opcions preferents per avançar cap a una ciutat més habitable i saludable.

Per fer-ho possible, **es defineixen uns objectius generals i específics**. Els **objectius generals** s'apliquen de manera transversal a totes les propostes incloses en l'oferta educativa, mentre que els **objectius específics** responen a les característiques i necessitats de cada col·lectiu destinatari.

A més, **cada activitat concreta de l'oferta educativa inclou una definició pròpia d'aquests objectius**, que anomenem **objectius específics de les activitats**. Aquests es poden consultar a l'apartat 7 (*Concreció d'activitats*) i formen part tant dels guions de l'equip educatiu com dels dossiers pedagògics que el professorat pot descarregar des de la web del programa.

### Objectius generals del programa

- Fomentar la consciència ambiental i el respecte pel medi ambient, posant en valor la mobilitat sostenible com a eina clau per la lluita contra el canvi climàtic i la contaminació urbana.
- Impulsar el civisme i la convivència en els espais públics, promovent actituds de respecte, responsabilitat i tolerància entre les persones usuàries del transport públic.
- Augmentar la capacitat de la ciutadania per fer desplaçaments de manera autònoma i segura.
- Promoure l'ús segur, eficient i sostenible del transport públic, especialment del tramvia, com a alternativa a l'ús de vehicles privats.
- Contribuir a la formació integral de les persones, reforçant la seva implicació activa en la construcció d'una societat més justa, saludable i sostenible.

### Objectius específics

#### Per a l'educació reglada

*(Activitats en aules de centres educatius, adaptades al currículum escolar)*

- Facilitar l'adquisició de coneixements sobre el funcionament del tramvia i el transport públic com a alternativa ecològica i segura.
- Desenvolupar habilitats de pensament crític i reflexió sobre els impactes ambientals, socials i econòmics dels diferents tipus de transport.
- Fomentar l'adopció d'hàbits responsables i segurs en l'ús del transport públic i la mobilitat urbana.
- Adquirir autonomia en els desplaçaments en tramvia.

#### Per a l'educació no reglada:

##### **Públic familiar**

*(Activitats en esdeveniments, tallers oberts a la ciutadania i col·lectius diversos)*

- Sensibilitzar la ciutadania sobre la importància d'adoptar pràctiques de mobilitat sostenible per millorar la qualitat de vida urbana.
- Promoure el respecte i el civisme en els espais públics i en l'ús del transport col·lectiu, fomentant la convivència pacífica i segura.
- Donar a conèixer les opcions de transport públic disponibles i els avantatges ambientals i socials del seu ús habitual.

##### **Col·lectiu de persones amb discapacitat intel·lectual**

*(Activitat d'aula i activitat pràctica)*

- Potenciar l'ús del transport públic
- Afavorir l'autonomia de les persones destinatàries
- Desenvolupar competències socials

- Donar eines per realitzar viatges segurs
- Ampliar el coneixement de l'entorn proper
- Despertar la consciència ambiental vinculada a la mobilitat
- Treballar habilitats pràctiques en l'ús del TRAM

El projecte TRAMeduca afavoreix el **desenvolupament de competències bàsiques** clau per a l'exercici d'una ciutadania responsable en l'entorn urbà i ambiental. La incorporació d'aquestes competències permet contextualitzar l'aprenentatge dins dels reptes actuals de sostenibilitat i convivència a la ciutat, fomentant una ciutadania activa, crítica i conscient dels seus drets i deures.

A més, el projecte s'alinea amb els objectius del **nou currículum educatiu**, que promou una educació basada en valors, el pensament crític i la responsabilitat social —elements essencials per a la vida en una ciutat moderna, inclusiva i sostenible.

Aquestes competències inclouen:

- **Coneixement i interacció amb el món físic:** Comprendre el funcionament del sistema de mobilitat urbana sostenible i la seva importància per a la qualitat de vida a la ciutat.
- **Competència en medi, naturalesa i sostenibilitat:** Promoure la consciència ambiental i pràctiques sostenibles, com l'ús del transport públic i la reducció de l'impacte ecològic.
- **Competència en ciutadania:** Fomentar valors de civisme, respecte i responsabilitat cívica, participant activament en la vida urbana i en la presa de decisions sobre mobilitat.
- **Competència en autonomia:** Capacitar els alumnes per a prendre decisions responsables en els seus desplaçaments i en la gestió del seu entorn.
- **Competència en pensament crític i resolució de problemes:** Analitzar les opcions de mobilitat i proposar solucions innovadores que contribueixin a una ciutat més sostenible.

## 5. Gestió i recursos

El projecte TRAMeduca compta amb una estructura de gestió ben definida i una organització de recursos que garanteix la qualitat i la coherència de totes les seves accions educatives. L'**equip humà** és un dels principals actius del projecte, format per diversos perfils professionals que treballen de manera coordinada per assegurar el bon funcionament del conjunt.

- **Les responsables del programa** assumeixen la direcció general del projecte, la presa de decisions estratègiques i la relació institucional amb els diferents agents implicats. També exerceixen la coordinació tècnica del programa, actuant com a enllaç entre TRAMeduca i TRAM, i assegurant que el projecte estigui alineat amb les altres línies de treball de l'entitat i mantingui la coherència global.
- La **coordinació pedagògica** s'encarrega del disseny, revisió i seguiment dels continguts educatius, assegurant que les propostes responguin als objectius pedagògics i estiguin alineades amb els valors i la missió del projecte. A més, coordina l'equip educatiu i actua com a vincle entre aquest equip, la secretaria tècnica i les responsables del programa, per tal de garantir una implementació coherent i ben articulada de les activitats educatives.
- Per la seva banda, la **secretaria tècnica** gestiona els aspectes logístics i administratius: la comunicació amb els centres educatius, l'organització dels calendaris, la redacció d'informes i la gestió de les inscripcions.
- L'**equip educatiu** intervé tant en les propostes destinades a grups escolars com en activitats i esdeveniments oberts a tota la ciutadania. Aquest equip s'encarrega de dinamitzar les sessions, adaptar els continguts i les dinàmiques als diversos contextos i facilitar processos educatius participatius, inclusivament i significatius.

Com a **recursos** del projecte s'hi inclouen els espais on es desenvolupen les activitats educatives, així com els materials didàctics que les acompanyen i en donen suport.

- Pel que fa als **espais**, les activitats de TRAMeduca es desenvolupen en diversos contextos, contribuint a reforçar la presència del projecte dins la xarxa de ciutat educadora i posicionant el TRAM com un agent de canvi amb vocació pedagògica i transformadora.

La majoria de les activitats tenen lloc als centres educatius o entitats que les sol·liciten mitjançant reserva prèvia. També es poden realitzar en espais a l'aire lliure, especialment en activitats obertes a la ciutadania en el marc de fires o esdeveniments puntuals. De manera excepcional, es programen visites a les instal·lacions del TRAM, que permeten conèixer zones habitualment tancades al públic, com ara les cotxeres.

En tots els casos, l'equip educatiu dinamitza les activitats, desplaçant-se fins al lloc de realització i portant tot el material necessari.

- Els **materials** utilitzats inclouen recursos físics transportats en maletes adaptades a cada proposta, així com materials digitals que amplien les possibilitats d'aprenentatge i experimentació. A més, TRAMeduca ofereix activitats digitals accessibles des del web, algunes de les quals són autònomes i no requereixen presència d'un equip educatiu.

Aquestes propostes fomenten la participació oberta, la interacció i la continuïtat de l'aprenentatge més enllà del marc escolar.

## 6. Avaluació

L'avaluació és un element clau per garantir la qualitat, la coherència i l'evolució contínua del projecte. Per això, després de cada activitat amb reserva prèvia es realitzen **dues valoracions** diferenciades: una per part de la **persona responsable del grup** participant i una altra per part de l'**equip educatiu** que dinamitza l'activitat. Aquestes valoracions permeten recollir impressions immediates, detectar aspectes a millorar i identificar punts forts, i recullen informació quantitativa i qualitativa.

Amb la voluntat de fer el procés més participatiu i enriquidor, s'ha incorporat recentment una nova **eina d'avaluació** dissenyada perquè l'alumnat de primària i les persones amb discapacitat puguin expressar la seva opinió sobre l'activitat.

En el cas de l'**alumnat** d'educació primària, aquesta valoració es duu a terme mitjançant una dinàmica a l'aula en què responen de manera senzilla a les preguntes: "*M'ho he passat bé?*" i "*He après alguna cosa nova?*". Aquesta iniciativa suposa un pas endavant per donar veu als infants i recollir la seva perspectiva en la valoració global del projecte, amb l'objectiu d'implementar aquest mecanisme en totes les activitats del programa educatiu.

En el cas de les activitats dirigides a **persones adultes amb discapacitat intel·lectual**, les dinàmiques de valoració tenen dos objectius principals. D'una banda, recollir el seu grau general de satisfacció amb l'activitat realitzada. De l'altra, i centrant-se en la voluntat de contribuir a la seva capacitat per desplaçar-se de manera autònoma i segura per la ciutat, la dinàmica permet reflexionar sobre el nivell d'autonomia assolit i identificar àmbits de millora per continuar incrementant les seves competències en aquest aspecte.

A partir d'aquestes valoracions es redacten **informes mensuals i anuals** que inclouen propostes de millora per a l'any següent. Aquest sistema d'avaluació assegura una revisió constant del funcionament del projecte i reforça el compromís amb la qualitat educativa i la millora contínua.

En el moment de la redacció d'aquest projecte educatiu, es troba en procés de desenvolupament una eina destinada a recollir la valoració de les activitats per part de l'alumnat d'educació secundària.

## 7. Concreció d'activitats

El programa educatiu i les diferents activitats en què es concreta l'oferta es troben en aquest enllaç: <https://www.trameduca.cat/>. A la pàgina web es pot trobar tant el catàleg general com una fitxa explicativa i detallada de cadascuna de les activitats presencials i els recursos associats.

A continuació es detallen les diferents activitats de TRAMeduca:

### Educació infantil

MIRA EL TRAM			
Perfil de públic	Alumnat d'infantil		
Tipus de dinamització	Activitat dinamitzada per 1 educador/a	Àmbit d'actuació	Activitat presencial. Aula centre escolar
Volum d'alumnat	Grup classe (màx. 25 alumnes aprox.)	Durada de l'activitat	60 min
Objectius	<ul style="list-style-type: none"> <li>• Donar a conèixer el TRAM com a transport públic i potenciar-ne un bon ús, tot promovent el civisme i la responsabilitat comuna.</li> <li>• Aprendre com és un tramvia, tant per dins com per fora.</li> <li>• Aprendre com ens hem de comportar tant dins del tramvia com a fora (parades).</li> <li>• Conèixer com s'utilitza el tramvia i quins passos hem de seguir a l'hora de desplaçar-nos.</li> </ul>		
Descripció	<p>L'activitat es basa en el conte "Mira el Tram", que narra la jornada d'un tramvia, des que comença el seu servei fins que finalitza el dia. A través d'animacions interactives, s'exploren diversos aspectes relacionats amb el fet de viatjar en tramvia.</p> <p>Un cop finalitzada la part narrativa, es proposa una dinàmica participativa en què el grup simula un desplaçament. Aquesta activitat facilita la reflexió col·lectiva sobre com ens desplaçem i de quina manera es poden fomentar comportaments que garanteixin que totes les persones se sentin còmodes, segures i benvingudes durant els seus trajectes.</p>		

### Educació Primària\_ Cicle Inicial

INVESTIGA EL TRAM			
Perfil de públic	Alumnat de 1r-2n d'Educació Primària		
Tipus de dinamització	Activitat dinamitzada per 1 educador/a	Àmbit d'actuació	Activitat presencial. Aula centre escolar
Volum d'alumnat	Grup classe (màx. 25 alumnes aprox.)	Durada de l'activitat	60 min
Objectius	<ul style="list-style-type: none"> <li>• Conèixer diferents tipus de transport públic i la seva importància en la mobilitat quotidiana.</li> <li>• Descobrir el TRAM com a mitjà de transport públic i identificar les seves característiques principals.</li> <li>• Fomentar actituds de civisme i convivència en l'ús del transport públic, reconeixent normes bàsiques de comportament.</li> <li>• Relacionar el TRAM amb la mobilitat sostenible, comprenent-ne els beneficis per al medi ambient i per a la ciutat.</li> <li>• Desenvolupar habilitats bàsiques per utilitzar el TRAM de manera segura.</li> </ul>		
Descripció	<p>Aquesta proposta educativa convida els infants a convertir-se en experts i expertes del TRAM a través d'un conjunt de dinàmiques vivencials, lúdiques i participatives.</p> <p>L'activitat comença amb una reflexió sobre els mitjans de transport i el valor del transport públic sostenible. A partir d'un joc col·laboratiu, es descobreixen les parts del tramvia i el seu funcionament, aprofundint en aspectes com la seguretat, l'accessibilitat o les normes de civisme. Finalment, es reforcen els coneixements</p>		

	adquirits mitjançant un joc de preguntes i respostes. L'objectiu és fomentar una mobilitat responsable i fer prendre consciència de la importància de moure's per la ciutat de forma segura, inclusiva i respectuosa amb el medi ambient.
--	---

### Educació Primària\_ Cicle Mitjà

VIU EL TRANSPORT PÚBLIC			
Perfil de públic	Alumnat de 3r i 4t d'Educació Primària		
Tipus de dinamització	Activitat dinamitzada per 1 educador/a	Àmbit d'actuació	Activitat presencial. Aula centre escolar
Volum d'alumnat	Grup classe (màx. 25 alumnes aprox.)	Durada de l'activitat	1h 30min
Objectius	<ul style="list-style-type: none"> <li>• Conèixer diferents tipus de transport públic i la seva importància en la mobilitat quotidiana.</li> <li>• Descobrir el Tram com a mitjà de transport públic i identificar les seves característiques principals.</li> <li>• Comprendre la importància de validar el títol de transport en cada trajecte amb el Tram</li> <li>• Familiaritzar-se amb la dinàmica de desplaçar-se en tramvia.</li> <li>• Desenvolupar habilitats bàsiques per utilitzar el Tram de manera segura.</li> <li>• Fomentar actituds de civisme i convivència en l'ús del transport públic, respectant normes bàsiques de comportament.</li> <li>• Relacionar el Tram amb la mobilitat sostenible, comprenent-ne els beneficis per al medi ambient i per a la qualitat de vida la ciutat.</li> </ul>		
Descripció	Aquesta activitat educativa convida a reflexionar sobre la mobilitat i l'impacte ambiental dels diferents mitjans de transport, amb especial atenció al TRAM com a exemple de transport sostenible. Mitjançant dinàmiques lúdiques, participatives i digitals, s'exploren hàbits de desplaçament, es contrasten transports públics i privats, i s'aprofundeix en el funcionament del TRAM. L'activitat combina joc, moviment i debat per afavorir l'aprenentatge significatiu i el pensament crític en relació amb la sostenibilitat i el civisme.		

### Educació Primària\_ Cicle Superior

AVENTURA'T AL TRAM			
Perfil de públic	Alumnat de 5è i 6è d'Educació Primària		
Tipus de dinamització	Activitat dinamitzada per 1 educador/a	Àmbit d'actuació	Activitat presencial. Aula centre escolar
Volum d'alumnat	Grup classe (màx. 25 alumnes aprox.)	Durada de l'activitat	1h 30min
Objectius	<ul style="list-style-type: none"> <li>• Reconèixer els transports públics com a elements indispensables en la mobilitat quotidiana.</li> <li>• Fomentar la mobilitat sostenible, comprenent-ne els beneficis per al medi ambient i per a la qualitat de vida la ciutat.</li> <li>• Descobrir el Tram i les seves característiques principals.</li> <li>• Adquirir autonomia en els desplaçaments en tramvia.</li> <li>• Desenvolupar habilitats bàsiques per utilitzar el Tram de manera segura.</li> <li>• Fomentar actituds de civisme i convivència en l'ús del transport públic, respectant normes bàsiques de comportament.</li> </ul>		
Descripció	Aquesta activitat educativa gira al voltant del concepte de mobilitat sostenible i el apropar a l'alumnat a l'ús autònom del TRAM. Es divideix en diverses fases que combinen el joc, la reflexió i l'experimentació pràctica. Comença amb una dinàmica introductòria per descobrir el concepte de mobilitat i les seves formes, seguidament es treballa la diferència entre mitjans de transport i la seva sostenibilitat, s'aprofundeix en el coneixement del TRAM (història, funcionament,		

	<p>elements, ús de la xarxa i planificació de rutes), i es fomenta el civisme en el transport públic.</p> <p>Finalment, es fa una activitat de retorn i avaluació lúdica mitjançant un concurs de preguntes. L'activitat promou valors com la sostenibilitat, la responsabilitat col·lectiva i la participació activa.</p>
--	--

### Educació secundària obligatòria i postobligatòria

ENERGIA DEL TRAM			
<b>Perfil de públic</b>	Alumnat de secundària i postobligatòria		
<b>Tipus de dinamització</b>	Activitat dinamitzada per 1 educador/a	Àmbit d'actuació	Activitat presencial. Aula centre escolar
<b>Volum d'alumnat</b>	Grup classe (màx. 30 alumnes aprox.)	Durada de l'activitat	2h
<b>Objectius</b>	<ul style="list-style-type: none"> <li>Comprendre que el coneixement científic és un saber integrat que s'estructura en diverses disciplines, i conèixer i aplicar els mètodes de la ciència per identificar els problemes propis de cada àmbit per a la seva resolució i presa de decisions.</li> <li>Adquirir coneixements bàsics que capacitin per a l'exercici d'activitats professionals i alhora facilitin el pas del món educatiu al món laboral.</li> <li>Valorar críticament els hàbits socials relacionats amb el medi ambient, i contribuir a la seva conservació i millora.</li> <li>Concebre la tecnologia com un conjunt de coneixements operatius de diferents àrees del coneixement destinats a cobrir determinades necessitats de les persones individualment o col·lectivament.</li> <li>Relacionar la tecnologia amb els factors que caracteritzen el desenvolupament econòmic i social tot cercant propostes solidàries i sostenibles.</li> <li>Valorar de forma crítica els avenços tecnològics, la seva influència en el medi ambient, la salut i el benestar individual i col·lectiu i la societat en general.</li> </ul>		
<b>Descripció</b>	L'activitat proposa conèixer el recorregut de l'energia des que es genera fins que fa funcionar el tramvia fent ús de les noves tecnologies. Analitzar les principals fonts de generació d'energia elèctrica, el seu impacte en el medi i identificar les diferents activitats professionals necessàries pel funcionament d'un tramvia		

### I TU, QUÈ EN PENSES ?

<b>Perfil de públic</b>	Alumnat de secundària		
<b>Tipus de dinamització</b>	Activitat dinamitzada per 1 educador/a	Àmbit d'actuació	Activitat presencial. Aula centre escolar
<b>Volum d'alumnat</b>	Grup classe (màx. 30 alumnes aprox.)	Durada de l'activitat	2h
<b>Objectius</b>	<ul style="list-style-type: none"> <li>Identificar quina utilitat té el TRAM per a nosaltres. Apreciar la funció del transport públic dins La vida quotidiana.</li> <li>Reconèixer el TRAM com un bé públic.</li> <li>Reconèixer el TRAM com un espai públic.</li> <li>Ser conscients de les repercussions dels comportaments cívics i incívics als transports públics (menjar, brutícia, volum de música alt).</li> <li>Reflexionar sobre aspectes de seguretat (fora i dins del TRAM).</li> <li>Saber fer un tractament de la informació que es dona als diferents espais del TRAM per fer-ne un bon ús.</li> <li>Adquirir habilitats per fer servir el TRAM com un mitjà de transport quotidià.</li> </ul>		
<b>Descripció</b>	Mitjançant l'ús de les noves tecnologies i del visionat d'un vídeo, l'alumnat reflexiona al voltant dels diferents transports públics que tenen a l'abast, quina utilitat tenen		

per a ells/es, quins són els avantatges del TRAM i la importància d'un comportament cívic i el respecte de les mesures de seguretat

### Activitats inclusives (persones amb discapacitats intel·lectuals)

VIATJA AMB AUTONOMIA			
Perfil de públic	Persones amb discapacitat intel·lectual	Volum de participants	Màx. 20 persones
Tipus de dinamització	2 educadors/es	Durada: (flexible en funció de les necessitats del grup)	<ul style="list-style-type: none"> <li>• 1a part: 1h 30 min</li> <li>• 2a part: 1h 30 min</li> </ul>
Lloc de realització	<ul style="list-style-type: none"> <li>• 1a part: aula del centre</li> <li>• 2a part: exterior del centre i tramvia</li> </ul>		
Objectius de l'activitat	<ul style="list-style-type: none"> <li>• Potenciar l'ús del transport públic</li> <li>• Afavorir l'autonomia de les persones destinatàries</li> <li>• Desenvolupar competències socials</li> <li>• Donar eines per realitzar viatges segurs</li> <li>• Ampliar el coneixement de l'entorn proper</li> <li>• Despertar la consciència ambiental vinculada a la mobilitat</li> <li>• Treballar habilitats pràctiques en l'ús del TRAM</li> </ul>		
Descripció	<p>L'activitat es planteja en dues fases complementaries (<i>Ja arriba el Tram i Pugem al Tram</i>) i ha de permetre a les persones usuàries realitzar desplaçaments en TRAM de manera autònoma i segura.</p> <p>Està pensada per a persones amb discapacitat intel·lectual amb un grau mig-alt d'autonomia, en clau d'empoderar-les i donar eines per poder fer ús de la xarxa de transport públic de l'AMB.</p>		

